

Treden en Trappen

Het is niet voor niets dat bijna altijd het vloerpeil van het huis wat hoger ligt dan het peil van de omgeving. Daardoor loopt het regenwater niet naar binnen, de kruipruimte onder de vloer blijft droog en de afvoerleidingen kunnen zonder problemen met wat afschot op de riolering van de straat worden aangesloten. Bovendien, en dat is niet onbelangrijk, komt het huis gezien vanuit de omgeving beter tot zijn recht.

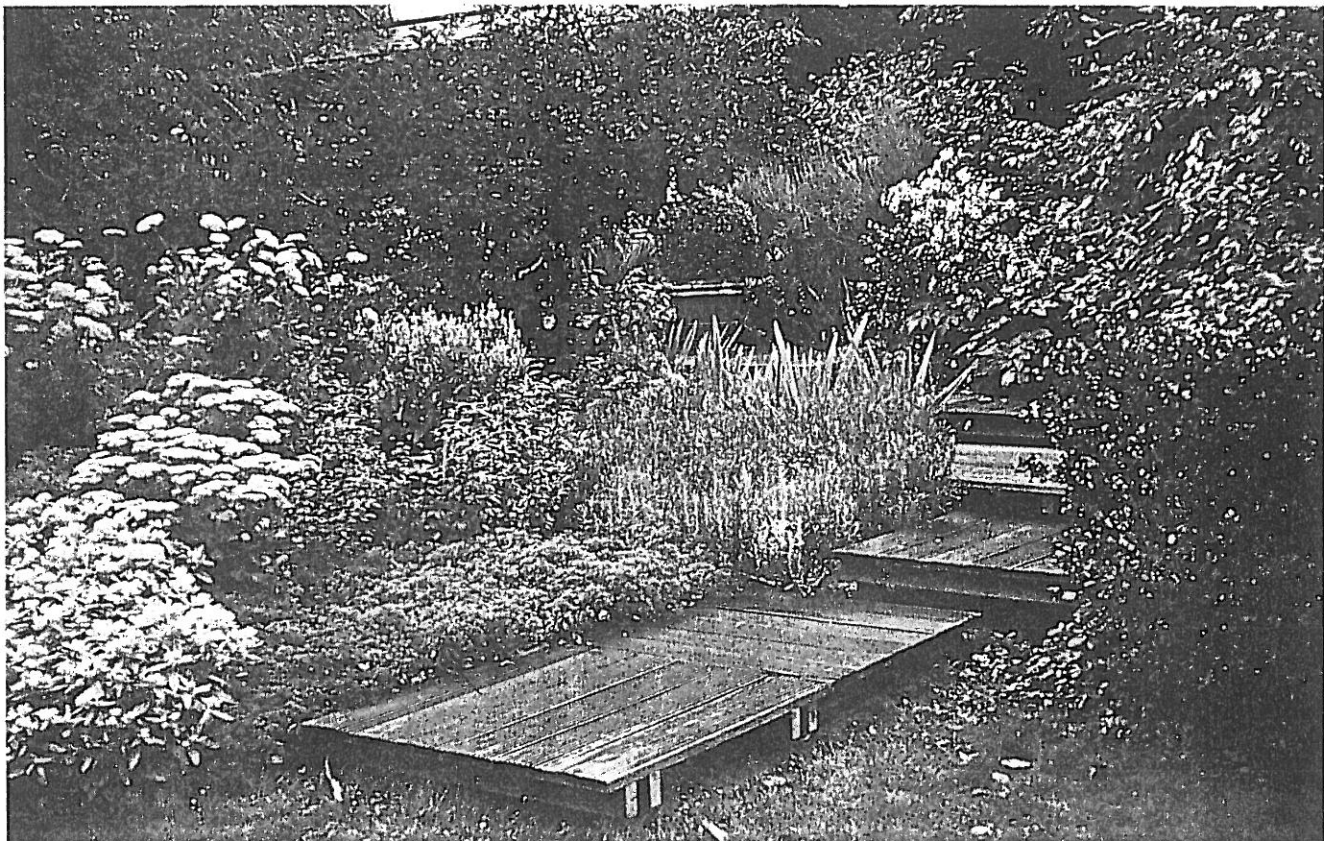
Een huis dat op precies dezelfde hoogte ligt als de straat, zakt voor je gevoel een beetje de grond in. Architecten houden dus scherp in de gaten dat dit niet gebeurt. Als na de bouw de grond langs het huis is aangevuld en er is een pad gemaakt van de straat naar de voordeur dan merk je zo'n hoogteverschil nauwelijks, als het tenminste niet te groot is. Ervaring leert dat als het verloop in hoogte van een pad of een terrein niet meer bedraagt dan 1 centimeter per strekkende meter, je het gevoel hebt dat het vlak ligt. Is het

verloop in het pad naar de voordeur ietsje meer, dan is daar als regel ook nog wel mee te leven. Lastiger wordt het als het hoogteverschil veel groter is: wanneer om een of andere reden het huis onevenredig hoog is neergezet, of doordat het terrein van nature glooit en het huis op een hoge plek staat. Sommige huizen liggen aan een dijk en hebben daardoor een veel lager liggende achtertuin en soms is er een verdiepte garage die alleen maar kon worden gerealiseerd door de rest van het huis een stuk omhoog te tillen. Echt ellendig is het, en dat zie je toch regelmatig, als het huis op een te klein terpje staat. Rondom is een stukje opgehoogd maar de rest van de tuin ligt een of twee meter lager. Het huis ziet er uit als een pinguïn op een ijschots en zoiets goed oplossen in een tuinplan is een crime voor de tuinontwerper.

Een tuin met hoogteverschillen kan heel vervelend zijn maar ook heel leuk. Dat hangt er net vanaf hoe je ermee omgaat. Er zijn prachtige tuinen

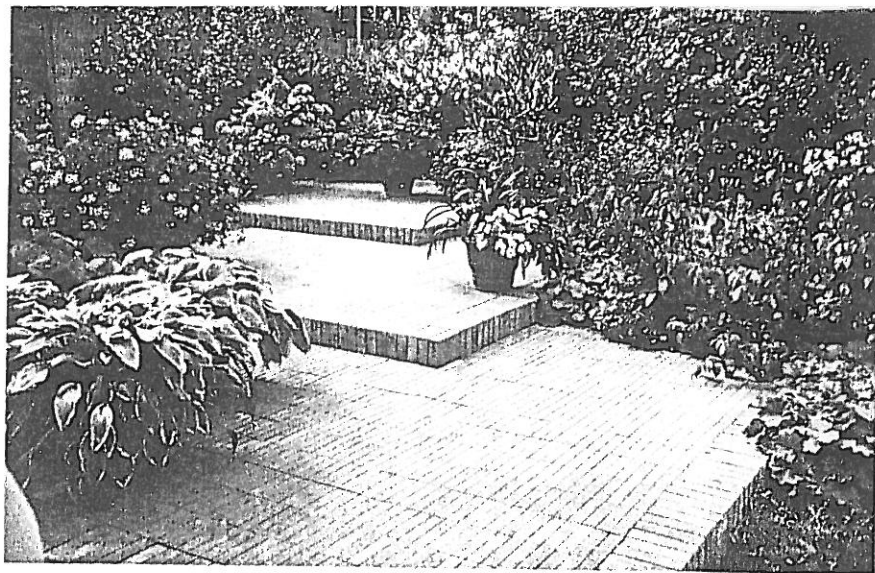
met grote glooiende grasvelden, maar nog veel meer kleine tuinen met scheve grasveldjes die afschuwelijk zijn. Op een schuin vlak zit je niet prettig, speel je niet fijn en vind je geen rust. De enige manier om dit op te lossen is door de grond vlak te leggen. Dat betekent graven en kruien of, en dat is het meest eenvoudige, een man met een machientje huren. Elk goed hoveniersbedrijf regelt dit. Een andere drastische oplossing is om gewoon de lage delen op te hogen met aangevoerde grond. Of dit laatste kan, hangt af van de hoogtematen langs de grens van de tuin want je moet altijd aansluiten bij de straat of bij de burens. Soms zijn er mooie heesters die gespaard moeten worden of bomen. Grond ophogen of verlagen bij de wortels van bomen, vooral bij oude bomen, is vaak funest. Ze sterven langzaam. Je moet het hoogteverschil dan accepteren of liever nog, je moet het gebruiken en tot uitgangspunt maken van het tuinontwerp.

Doordat de houten plateaus los liggen van de grond is een 'zwevende' trap ontstaan tussen de beplanting door



in een tuin werkt, is mooi te zien in de Tuinen van Mien Ruys in Dedemsvaart. Het betreffende tuintje wordt de 'verdiepte tuin' genoemd hetgeen nogal overdreven lijkt want de diepte is slechts 30 cm, ofwel twee spoorbielstreden. Het effect hiervan echter is verrassend. Het uitgangspunt was niet om een bestaand hoogteverschil op te lossen maar wel om het resultaat te beproeven van een kleine verlaging in een vlak terrein. Een stuk tuin van ongeveer 5 bij 7 meter werd dus 30 cm verlaagd en de uitkomende grond werd rondom verwerkt. Daardoor werd aan twee kanten de hoogte 45 cm, aan de andere kanten sluit de bestrating via brede luie treden weer aan bij de rest van de tuin. Deels is de tuin omsloten met beplanting en tegen de hogere achterkant staat een bankje vanwaar je een prachtig uitzicht hebt over de lengte van de tuinen. Je leert ervan dat een verdiepte plek in de tuin heel goed kan, als je er maar een eigen ruimte van maakt met goede verhoudingen en vooral niet te diep, en dat die ruimte een logisch onderdeel van de rest van de tuin moet zijn.

Hoe het niet moet zie je vaak bij het fenomeen zitkuil. Gelukkig zijn deze wat uit de mode geraakt want meestal zien ze eruit als een flinke schuttersput, gegraven door wanhopige bewoners van een meedogenloos kale nieuwbouwuurt, op zoek naar beschutting en privacy, als badgasten tijdens de eerste stranddag. Een zitkuil is een geï-



soleerd element, is zelden mooi en maakt de tuin klein.

Vaste regels hoe je wel met hoogteverschillen om moet gaan, zijn er niet. Iedere tuinsituatie is verschillend. Het is altijd een kwestie van vorm, maten en verhoudingen.

Enkele voorbeelden:

Tekening 1 gaat er vanuit dat de tuin zo'n 50 à 60 cm lager ligt dan de vloer van het huis of, en dat is bijna hetzelfde, dat twee verschillende tuingedeelten ruim een halve meter in niveau verschillen. In plaats van een hellend paadje of een trapje zijn drie grote plateaus ontworpen die in hoogte 15 cm van elkaar verschillen. Ze zijn zo gelegd dat het hogere pla-

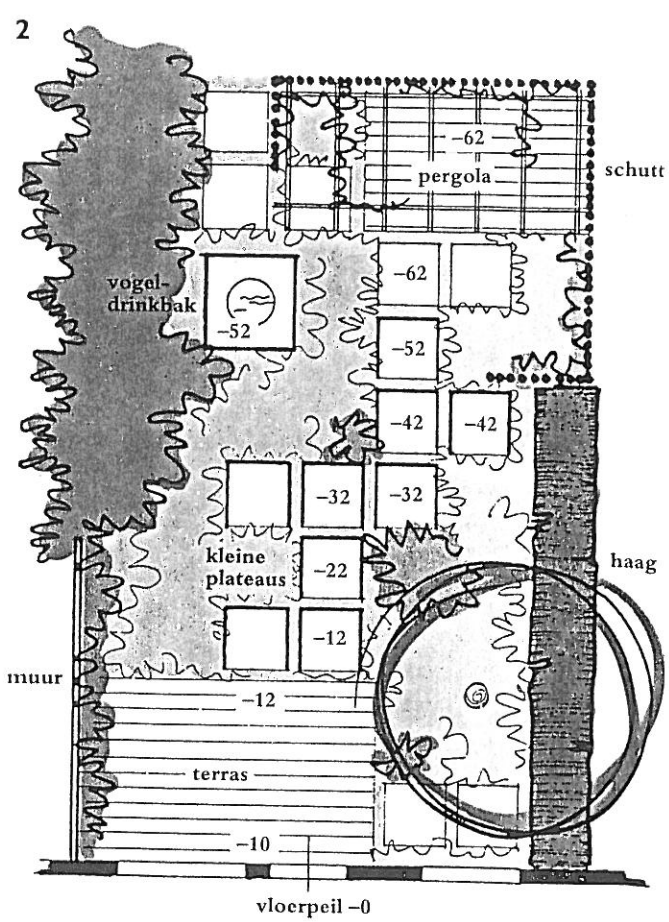
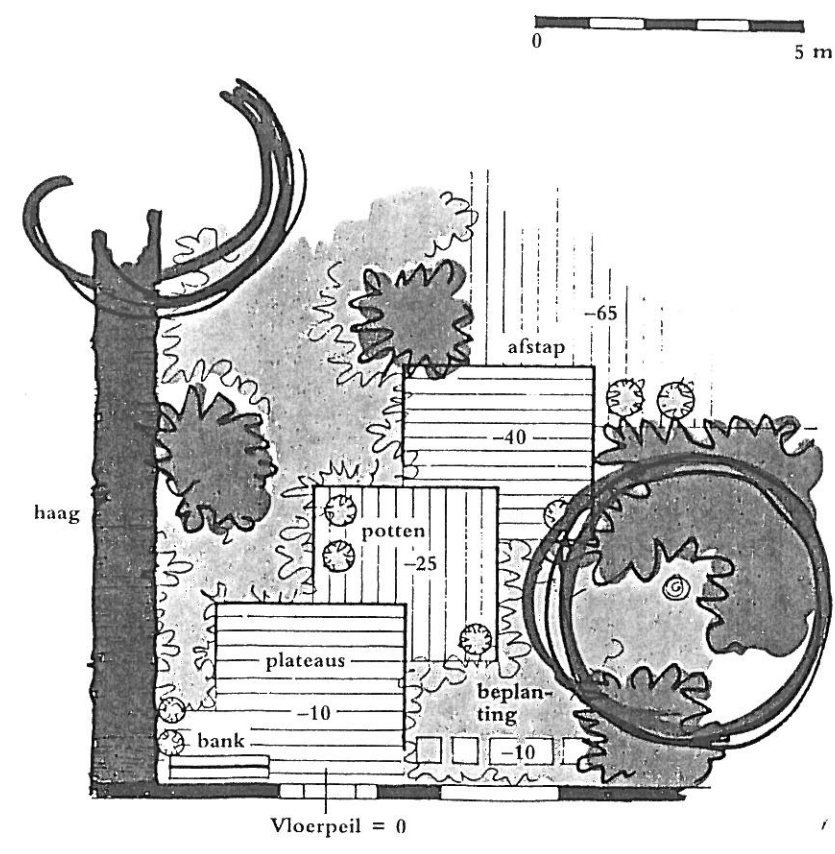


In plaats van met treden is hier het hoogteverschil opgelost door een aantal stenen plateaus over elkaar heen te laten schuiven

Treden gemaakt van balkjes van recycled plastic als proef in de Tuinen van Mien Ruys in Dedemsvaart

Ontwerpen: Pijnarchitectenburo Mien Ruys en Hans Veldhoen bv, Amsterdam.

1



1. De trapformule leert dat een kleine optrede een grote aantrede geeft. Hier zijn de treden

gemaakt van op een fundering gemetselde Rotterdamse keien (Ontwerp: Gebr. Van der Tol).



2. Spoorbielzen zijn mooi, goedkoop en makkelijk te verwerken maar ze worden wel glad en zijn niet milieuvriendelijk (Foto: Marijke Heuff).

3. Drie treden, gemaakt van gelijmde dubbelklinkers, overbruggen het hoogteverschil naar de entree.

4. Kleine verspringende plateaus van gemetselde baksteen vormen een mooie verbinding tussen het hoge en het lage tuingedeelte (Foto: Cor Rozier).

5. Bij de aanleg worden de dubbelklinkers met de platte kant tegen elkaar op een betonplank gelijmd. Door eerst de stenen van de bestrating uit te leggen kun je de trede precies pas in de bestrating maken.

kan het wel een beetje meer zijn, zeker 65 à 75 cm. De hoogte van de opstap (de optrede) moet liggen tussen de 10 en 15 cm. Heeft een trap, doordat het om een grote hoogte gaat, veel treden (buiten werkt dat anders dan binnenshuis), dan is het goed om ergens halverwege een tussenplateautje te maken. Daardoor wordt het wat vriendelijker en ontstaat even een rustpunt van waaruit je een blik op de tuin kunt werpen.

Als voorbeeld tekening 4, waar door een beplant talud een betrekkelijk hoge trap moest worden gemaakt naar het lager gelegen grasveld. De maat van de trap moet wel in verhouding staan tot de maat van het grasveld.

Materialen

Er zijn verschillende materialen waarvan je treden kunt uitvoeren. Gemakkelijk, maar in een tuin niet zo mooi, zijn betonnen stoepbanden, tenzij je aan oude hardstenen of granieten banden kunt komen, die vroeger veel werden toegepast.

In de verdiepte tuin in Dedemsvaart

liggen spoorbielzen. Dit tuingedeelte is ruim 30 jaar oud en werd aangelegd in de beginperiode van de biels. Bielzen zijn eigenlijk prima om hoogteverschillen op te vangen. Ze zijn in verhouding goedkoop, vrij gemakkelijk te verwerken, behoeven geen diepe fundering en ze zijn precies een trede hoog (15 cm). Het grote probleem is dat ze, als ze wat ouder worden en het een tijd regent, spekglad worden en dus als trede in een paadje levensgevaarlijk zijn. Zand strooien of met een hogedrukspuit de algen er afsputten helpt, maar het moet wel regelmatig worden gedaan. Bovendien blijken bielzen nu, omdat ze ooit met creosootolie werden behandeld, als je ze kwijt wilt, chemisch afval te zijn.

Hetzelfde probleem van glad worden hebben houten plankieren. Als je planken neemt met groeven (geprofileerd) dan helpt het wel maar echt afdoende wordt het euvel niet opgelost. Van tijd tot tijd schoonsputten of scherp zand strooien blijft nodig. Daarnaast is er het probleem van de keuze van de houtsoort. Hardhout kan niet meer, en gewolmaniseerd hout vormt, als het

ooit moet worden opgeruimd, ook een milieuprobleem. Recycled plasti is nog niet in alle gevallen een goed alternatief.

Een mooie en de meest degelijke oplossing is om de treden te metselen. Het is wel kostbaar omdat er een diepe vorstvrije fundering voor moet worden gemaakt, maar als het klaar is zit het voor eeuwig. Een iets minder degelijk maar toch goed en goedkoop alternatief is het lijmen van betonstenen. Op een betonplankje als fundering worden betonstenen in de gewenste kleur en maat aan elkaar gelijmd met betonlijm. Hierover schreven we al eerder in *Onze Eigen Tuin* (87-1, blz 30). Verder zijn er natuurlijk vele prefab-betonclementen in de handel, soms speciaal voor buitentrappen, soms daarvoor te gebruiken. Van belang bij een trap is om de trede anders uit te voeren dan de rest van de bestrating, zodat je als je loopt de rand van de trede ziet. Dat voorkomt struikelen en valpartijen. ■

